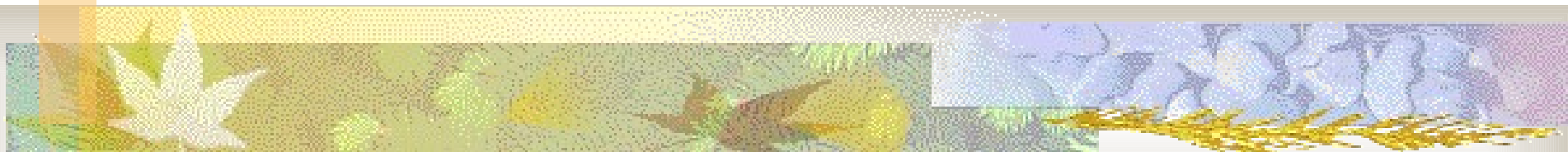


Trzy sektory kontra nowotwory



- odpowiedzialny obywatel
- odpowiedzialny przedsiębiorca
- odpowiedzialny samorządowiec
- Irena Barcińska



PROFILAKTYKA PIERWSZORZĘDOWA

= ZAPOBIEGANIE

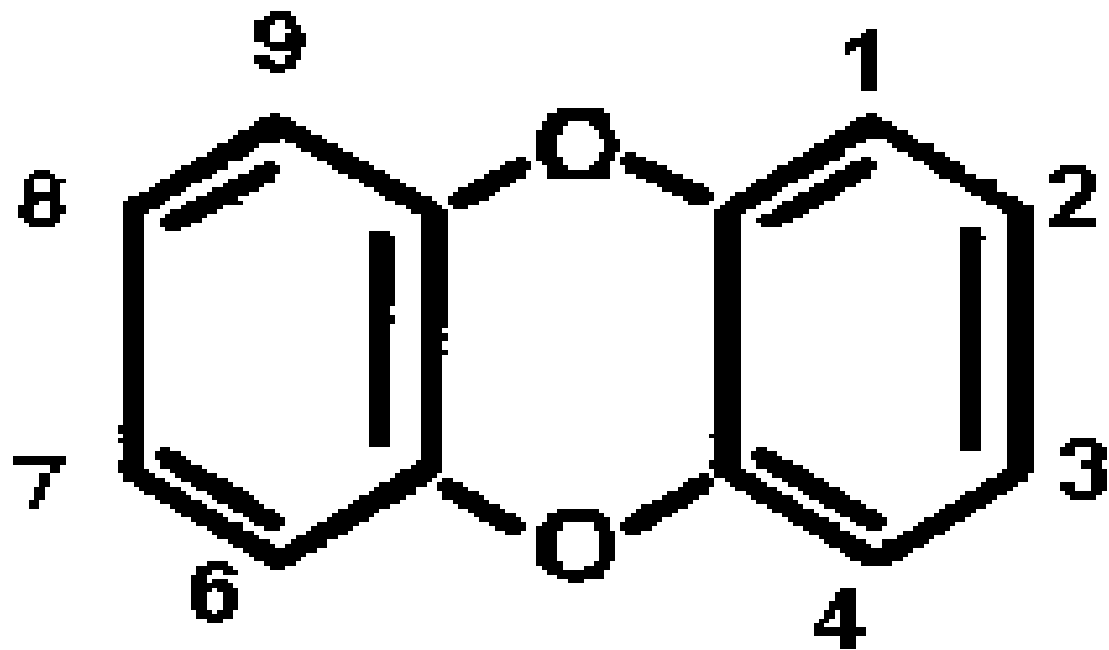


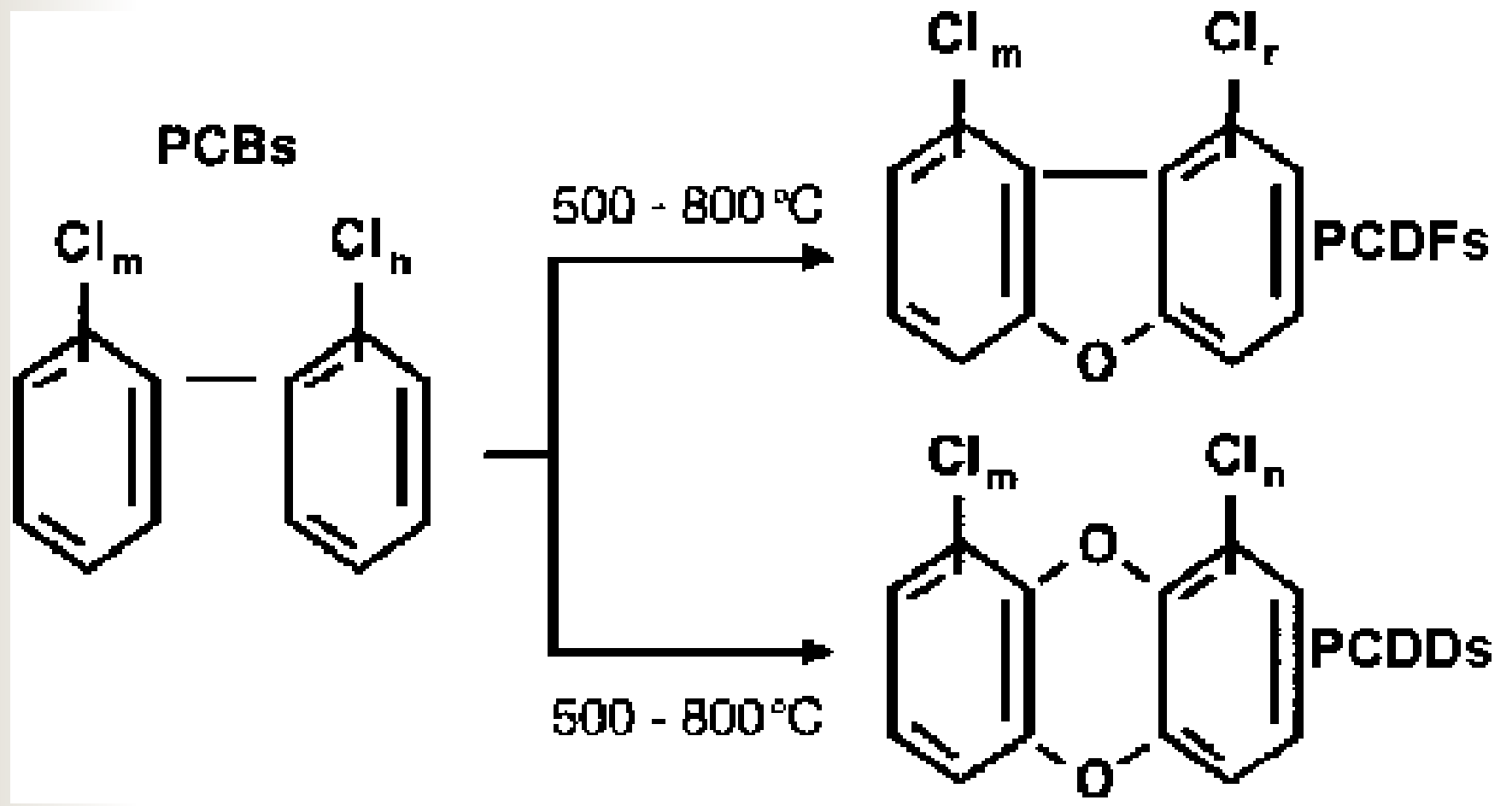
Obywatelu!

1. Nie spalaj odpadów z gospodarstwa domowego – podczas spalania do powietrza, którym oddychamy uwalniane są substancje toksyczne, m.in. dioksyny oraz kadm powodujące nowotwory wątroby oraz płuc

- Dioksyny to zwyczajowa nazwa związków uznawanych przez wielu naukowców za najbardziej trujące substancje znane człowiekowi. Mają działanie mutagenne, kancerogenne i teratogenne. Powstają w czasie spalania odpadów komunalnych zawierających opakowania z polichlorku winylu PCW (PVC) zawierającego chlor. Z PCW są opakowania do margaryny, butelki i stanowią 20 % wszystkich opakowań z tworzyw sztucznych. Wyroby z PCW często są barwione barwnikami z metalami ciężkimi, zawierają plastyfikatory lub utwardzacze, które też są związkami nie ulegającymi biodegradacji.

Już w 1993 roku sprowadzono do Polski 35 milionów butelek z tego tworzywa. Wiele państw europejskich wprowadziło przepisy ograniczające stosowanie wyrobów z PCW. Holandia zmniejszyła ich zużycie o 99%.







Obywatelu!

2. Ograniczaj do niezbędnego minimum używanie chemii w gospodarstwie domowym – środki te zawierają wiele substancji powodujących choroby nowotworowe, choroby układu oddechowego i alergię
 - Większość używanych środków czyszczących wyprodukowana jest na bazie wody do której dodane są mydła lub detergenty odpowiadające za czyszczące właściwości produktu. W zależności od przeznaczenia zawierają one również substancje zmiękczające wodę (fosforany), substancje wybielające, dezynfekujące, rozpuszczalniki organiczne oraz dodatki takie jak barwniki, substancje zapachowe, emulgatory, środki obniżające pienienie i konserwujące. Wiele z tych substancji wywołuje alergię a dla środowiska stanowią dużą uciążliwość bo są trudno biodegradowalne i zaburzają równowagę biologiczną. Ścieki z takimi substancjami powodują zniszczenie osadów biologicznie czynnych w oczyszczalniach ścieków. A nieoczyszczone z fosforanów ścieki powodują zarastanie zbiorników wodnych – eutrofizację.



Obywatelu!

3. Wszystkie odpady niebezpieczne (farby, leki, baterie, zużyte oleje itp.) oddawaj do specjalnych punktów zbiórki lub podczas zbiórek objazdowych. Niezabezpieczone odpady uwalniają do gleby i wód gruntowych wiele substancji i pierwiastków chorobotwórczych, np. chlorowane fenole wywołujące białaczkę i chłoniaki oraz kadm powodujący raka żołądka

Szacuje się, że każdy z nas wytwarza w ciągu roku 1,3 do 2 kg odpadów niebezpiecznych. W skali 50 tysięcznego miasta jest to 100 000 kg! W ciągu roku w Polsce powstaje 1500 ton baterii i akumulatorów, 11 500 ton farb i lakierów, 3000 ton farmaceutyków, 25 milionów świetlówek, zawierających łącznie około 1000 kg rtęci, a taka ilość wystarczyłaby do skażenia 50 milionów litrów wody pitnej. Rtęć kumuluje się w organizmie człowieka powodując poważne zmiany w układzie nerwowym, w mózgu, powodując zaburzenia mowy i ruchu, w ciężkich zatruciach prowadzi do śmierci.



Obywatelu!

4. Ograniczaj korzystanie z samochodu, korzystaj z komunikacji publicznej i roweru kiedy jest to możliwe. Zmniejszysz emisję wielu szkodliwych substancji do powietrza i oszczędzisz część pieniędzy przeznaczonych na paliwo. Poza tym aktywność fizyczna pozytywnie wpływa na zdrowie a rower jest szybszy niż myślisz...

- Samochód jest naszym konkurentem w dostępie do tlenu. Spalając paliwo zużywa tlen emitując wiele różnych substancji zamieniających powietrze w szkodliwa mieszanek substancji gazowych. Wśród zanieczyszczeń są tlenki azotu zakwaszające środowisko, a wraz z węglowodarami resztkowymi powodujące w upalne dni powstanie smogu fotochemicznego, którego utleniające produkty PAN (peroksyacetylonitryl) oraz ozon troposferyczny mają właściwości rakotwórcze. Takie właściwości mają również wielopierścieniowe węglowodory aromatyczne WWA – których przedstawicielem jest benzopiren pochodzący głównie z motoryzacji. Skutki jego oddziaływania znane były jako „rak kominiarzy”, którzy byli pierwszymi ofiarami działania takich substancji smolistych. Źródłem ich jest również ścierający się pył czerni asfaltowej i z opon samochodów. Musimy pamiętać również o ołowiu, rozproszonym wzdłuż szlaków komunikacyjnych i zdeponowanym tak na długie lata – nawet do 3 tysięcy. Jego szkodliwy wpływ na zdrowie człowieka poznał starożytny Rzym i dynastia Romanów. Uszkadza komórki, powoduje zaburzenia nerwowe, zaburzenia wzrostu u dzieci, uszkodzenia nerek, zmiany rakotwórcze.



Obywatelu!

5. Kupuj żywność nieprzetworzoną, w opakowaniach poddawanych odzyskowi – konserwanty i inne substancje dodawane przy obróbce żywności mogą powodować nowotwory układu pokarmowego i alergie
- Wprowadzane celowo do żywności substancje mają pomóc w jej magazynowaniu i transporcie, mają poprawić jej smak, zapach i barwę, zapobiec zepsuciu. Dodatki te to również emulgatory, środki konserwujące, antyutleniające i zagęszczające. W ciągu roku możemy ich spożywać nawet do 5 kg. Nie są obojętne dla naszego organizmu. Wywołują alergie – szczególnie wrażliwe są dzieci – oraz „stany nietolerancji” w formie wysypki, migreny, bólu brzucha, głowy.
- Takich substancji pomocniczych stosuje się około 3000. Każda z nich ma swój E – numer, składający się z literki E i trzycyfrowej liczby. W przypadku zastosowania na opakowaniach produktów spożywczych muszą być wypisane w kolejności malejącej ilości. Niektóre z nich nie mogą być stosowane w przemyśle spożywczym. M.in. rakotwórcze: E- 163, E- 249 – 250, E – 422.



Obywatelu!

6. Jeśli pracujesz w gospodarstwie rolnym ograniczaj używanie środków ochrony roślin i nawozów sztucznych. Nie dopuszczaj do skażenia gleby i wód gruntowych substancjami chemicznymi i pochodzenia odzwierzęcego. Stosuj możliwie wiele zasad zrównoważonego rolnictwa. Dzięki dopłatom unijnym może to być także opłacalne finansowo

- Pestycydy stosowane dziś dla zwiększenia plonów w dużych monokulturowych uprawach z powodu dużej ich wrażliwości na szkodniki i choroby. Są to związki coraz bardziej skomplikowane z powodu uodporniania się szkodników na kolejne środki. Takie złożone związki wymagają precyzyjnego stosowania, zgodnego z instrukcją z zachowaniem karencji uniemożliwiającej przedostanie się tych środków do produkowanej żywności. Nigdy jednak nie ma 100 % pewności że producent ustrzegł się błędów, a to może zaważyć na naszym zdrowiu.

Nawozy sztuczne zawierają fosforany a te produkowane ze skał fosforowych mogą być zanieczyszczone kadmem. Również wówczas gdy uprawy nawożone są osadami z oczyszczalni ścieków. Kadm utrzymuje się w glebie do 250 lat i wchodzi w skład próchnicy przyjmując formy łatwo przyswajalne przez rośliny. Wchodzi w łańcuch żywienia. Odbija się to szczególnie negatywnie na zdrowiu dzieci, powoduje bowiem obniżenie odporności immunologicznej. Kadm jest jednym z najpoważniejszych czynników zwiększających zagrożenie dzieci chorobami nowotworowymi.



Obywatelu!

7. Jeśli palisz, to ilekroć zapalasz papierosa, zapraszasz do siebie raka. Wymuszone bierne palenie jest co najmniej tak samo szkodliwe jak palenie czynne.

Najbardziej zagraża noworodkom i małym dzieciom.

W Polsce 92% palących rodziców przyznaje się do palenia w obecności dzieci!!!

Palenie wywołuje:

- Nowotwory: płuc, górnych dróg oddechowych, przełyku, jamy ustnej, krwi, nerki, żołądka, trzustki.
- Choroby układu oddechowego: przewlekła obturacyjna choroba płuc (POChP)
- Choroby układu krążenia: niedokrwienne choroba serca, choroba naczyniowo- mózgowia, tętniak aorty, miażdżycy tętnic.
- Choroby układu pokarmowego: wrzody żołądka i dwunastnicy



Oto niektóre z toksycznych składników dymu tytoniowego:

NAFTYLOAMINA (substancja rakotwórcza)

ACETON (trujący rozpuszczalnik organiczny)

CYJANOWODÓR (używany w komorach gazowych)

KADM (rakotwórczy metal ciężki)

METANOL (trujący alkohol powodujący ślepotę)

NAFTALINA (środek przeciwko molom)

PIREN (związek silnie trujący)

DDT (środek owadobójczy)

CHLOREK WINYLU (stosowany w produkcji plastiku)

DIMETYLONITROZOAMINA (silna substancja rakotwórcza)

ARSEN (trujący metal ciężki)

TLENEK WĘGLA (śmiertelnie trujący gaz, powoduje zaczerwienie)

FENOL (trujący środek dezynfekcyjny)

BENZOPIREN (silna substancja rakotwórcza)

NIKOTYNA (silna trucizna, uzależnia jak narkotyki)

AMONIAK (parząca substancja, drażniący gaz)

AKRYDYNA (stosowana w produkcji barwników)

POLON (pierwiastek promieniotwórczy)

TOLUIDYNA (trujący rozpuszczalnik chemiczny)

TOLUEN (rakotwórczy rozpuszczalnik przemysłowy)



Każdy, kto chce rzucić palenie może:

- Skontaktować się ze swoim lekarzem rodzinnym.
- Skorzystać z Telefonicznej Poradni Pomocy Palącym 801 108 108
- Nowoczesna farmakologia oferuje coraz więcej możliwości leczenia zespołu uzależnienia od tytoniu: nikotynowa terapia zastępcza – gumy do żucia, plastry, spray do nosa, inhalator, tabletki.



Przedsiębiorco

1. Ograniczaj i zabezpieczaj odpady i substancje szkodliwe wykorzystywane lub powstające w czasie produkcji przed ich negatywnym wpływem na zdrowie ludzi i środowisko naturalne.



Przedsiębiorco

2. Ograniczaj negatywny wpływ czynników szkodliwych dla zdrowia pracowników (np. eliminuj zapylenie i hałas). Zorganizuj w swojej firmie szkolenie BHP z uwzględnieniem zachowań prozdrowotnych



Przedsiębiorco

3. Premiuj zachowania prośrodowiskowe wśród pracowników (np. dokładną segregację odpadów, dojazdy do pracy na rowerze czy środkami komunikacji publicznej)



Przedsiębiorco

4. Wspieraj i współpracuj z samorządami oraz organizacjami pozarządowymi zajmującymi się tematyką zdrowotną i ochroną środowiska



Przedsiębiorco

5. Nie ograniczaj się tylko do działań wymaganych prawem, ale sam inicjuj kolejne przedsięwzięcia. Dzięki temu rozwijasz i promujesz swoją firmę



Samorządowcu

1. Działaj aktywnie na rzecz organizacji zbiórki odpadów, w tym odpadów niebezpiecznych obejmującej wszystkich mieszkańców.



Samorządowcu

2. Promuj i organizuj system komunikacji publicznej oraz sieć ścieżek rowerowych na terenie swojej jednostki samorządu



Samorządowcu

3. Działaj aktywnie w zakresie likwidacji eternitu zawierającego azbest powodujący m.in. pylicę azbestową oraz międzybłoniaka opłucnej.



Samorządowcu

4. Zorganizuj i dofinansuj działania mające na celu ograniczenie zjawiska tzw. niskiej emisji (powodującej poważne schorzenia układu oddechowego) poprzez promocję odnawialnych i czystych źródeł energii



Samorządowcu

5. Stosuj zasady zrównoważonego rozwoju we wszystkich podejmowanych decyzjach, szczególnie tych o charakterze inwestycyjnym – wątki polityki pro społecznej i ochrony środowiska można (i powinno się) uwzględnić we wszystkich działaniach j.s.t



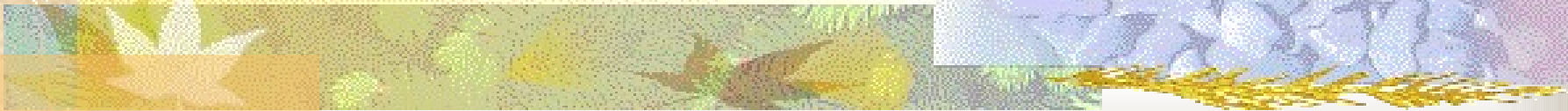
Samorządowcu

6. Zlecaj wykonywanie tylko kompleksowych i obiektywnych raportów oddziaływania inwestycji na środowisko naturalne. Udostępniaj wszystkie tego typu informacje do możliwie szerokich konsultacji społecznych



Samorządowcu

7. Intensywnie współpracuj z organizacjami pozarządowymi – wspólne działania na zasadzie synergii przynoszą lepsze rezultaty



Substancja	Gdzie spotykana	Co powoduje bezpośrednio	Rodzaje nowotworów
Arsen(metal ciężki)	przemysł wydobywczy węgla kamiennego i paliw płynnych oraz górnictwo, hutnictwo metali nieżelaznych	zanieczyszczenie gleby i powietrza	rak nerki
Chlor	przemysł papierniczy	zanieczyszczenie wody i powietrza	rak jelita grubego, pęcherza moczowego
Haloformy	rozpuszczalniki i substancje chłodnicze		rak nerek
N-nitrozoaminy	procesy wulkanizacji gumy		rak żołądka
PCV (polichlorek winylu)	składnik foliowych toreb i plastikowych opakowań	przy spalaniu uwalnia kadm	rak wątroby i płuc
Chlorowane fenole	środki ochrony roślin i środki grzybobójcze		białaczki, chłoniaki
Kadm	składnik baterii	wydostaje się do środowiska ze źle zutylizowanych baterii	rak żołądka, płuc i wątroby
WWA (wielopierścieniowe węglowodory aromatyczne)	spalanie drewna drzew iglastych, produkcja asfaltu		rak płuc i żołądka



**PROFILAKTYKA DRUGORZĘDOWA =
WCZESNE WYKRYWANIE**



Programy profilaktyczne

- skierowane do dużej części populacji,
- proste, tanie, nieinwazyjne, akceptowalne przez pacjentów

1. Program profilaktyki raka szyjki macicy

badanie ginekologiczne i badanie cytologiczne są bardzo skuteczne, szczególnie w grupach wysokiego ryzyka (wczesne rozpoczęcie życia płciowego, liczni partnerzy, wielodzietność, gorsza sytuacja socjoekonomiczna) - co rok, w pozostałych grupach - co 3 lata od 25 roku życia do 59 roku życia.

Badanie cytologiczne pozwala na wczesne rozpoznanie stanu przedrakowego szyjki macicy. Polega ono na mikroskopowej ocenie rozmazu pobranego z tarczy i kanału szyjki macicy. Badanie nie jest bolesne.

Cytologia nie powinna być wykonywana wcześniej niż w 4 dniu po miesiączce i nie później niż w 4 dniu przed następną miesiączką. Najlepszym czasem na wykonanie badania cytologicznego jest okres między 10 a 18 dniem cyklu miesięczkowego.



Programy profilaktyczne

2. Program profilaktyki raka piersi:

Samokontrola - co miesiąc

Badanie lekarskie : do 40 roku życia - co 3 lata; powyżej 40 roku życia - co roku

Mammografia (50-69 rok życia co 2 lata)

3. Program badań przesiewowych dla wczesnego wykrywania raka jelita grubego.

Kolonoskopia od 50 roku życia do 65 roku życia co 10 lat lub wcześniej w przypadku obciążenia rodzinnego

4. Program opieki nad rodzinami wysokiego, dziedzicznie uwarunkowanego ryzyka zachorowania na nowotwory złośliwe.

Zestawienie typów nowotworów oraz czynników i grup ryzyka oraz badań umożliwiających przeciwdziałanie lub wczesne wykrycie choroby:

Rodzaj nowotworu	Czynniki i grupy ryzyka	Działania profilaktyczne
RAK SUTKA	<p>Rak sutka u matki lub siostry</p> <p>Otyłość</p> <p>Bezdietność</p> <p>Wieloletnie stosowanie hormonalnych środków antykoncepcyjnych</p>	<p>Comiesięczna samokontrola piersi po miesiączce</p> <p>Od 40 roku życia coroczna mammografia.</p> <p>U kobiet obciążonych rodzinnym występowaniem choroby badanie to jest obowiązkowe co najmniej raz w roku lub nawet częściej, bez względu na wiek.</p>
RAK PŁUC	<p>Palenie papierosów</p> <p>Narażenie zawodowe (kontakt z azbestem, związkami arsenu, chromu, niklu, rudami uranu i kobaltu, praca przy asfaltowaniu dróg i w rafineriach ropy naftowej)Przewlekłe spastyczne zapalenie oskrzeli</p>	<p>Co najmniej raz na 2 lata prześwietlenie klatki piersiowej</p> <p>Palacze powinni wykonywać prześwietlenie klatki piersiowej każdorazowo przy stwierdzeniu zapalenia płuc.</p>
RAK SZYJKI MACICY	<p>Duża ilość porodów</p> <p>Wielu partnerów seksualnych</p> <p>Wieloletnie przyjmowanie hormonalnych środków antykoncepcyjnych</p>	<p>Raz do roku kontrola ginekologiczna i pobranie wymazu z szyjki macicy.</p>
RAK GRUCZOŁU KROKOWEGO	<p>Mężczyźni w wieku powyżej 60 roku życia</p>	<p>Raz do roku u mężczyzn po 50 roku życia badanie gruczołu krokowego przez odbytnicę (per rectum)</p> <p>Oznaczanie swoistego antygenu sterczowego (PSA) w surowicy krwi przy stwierdzeniu niepokojącego objawu.</p>

<p>RAK ŻOŁĄDKA</p>	<p><i>Zakażenie Helicobacter pylori</i> Zanikowe zapalenie żołądka Palenie tytoniu Owrzodzenia żołądka Zabiegi chirurgiczne na żołądku</p>	<p>W wypadku wystąpienia niepokojących objawów należy wykonać gastroskopię z pobraniem wycinka do badania histopatologicznego i na test urazowy w kierunku <i>Helicobacter pylori</i>.</p>
<p>RAK JELITA GRUBEGO</p>	<ul style="list-style-type: none"> - Polipy gruczolakowate - -- Rodzinna polipowatość okrężnicy - Wrzodziejące zapalenie jelita grubego - Choroba Leśniowskiego-Crohna 	<p>Przy wystąpieniu niepokojących objawów wskazane jest badanie <i>per rectum</i> oraz kału na krew utajoną.</p>

Źródło: <http://www.poradnia.pl/podstrony/nowotwory/rak.html>



**PROFILAKTYKA TRZECIORZĘDOWA =
WŁAŚCIWE LECZENIE**

Lista jednostek medycznych zajmujących się onkologią w województwie pomorskim:

Miasto/powiat	Nazwa jednostki i stopień referencyjny	Kontakt	Poradnie/kliniki/oddziały
m. Gdańsk	ACK-AMG (Akademickie Centrum Kliniczne Akademii Medycznej w Gdańsku)	<p>Klinika Chirurgii Onkologicznej tel.: (58) 349 24 40 fax: (58) 349 24 04 e-mail: akop@amg.gda.pl</p> <p>Klinika Ginekologii i Ginekologii Onkologicznej tel.: (58) 349 34 41 fax: (58) 341 80 03 e-mail: jkazan@amg.gda.pl</p> <p>Klinika Hematologii i Transplantologii tel.: (58) 349 22 30 fax: (58) 349 22 33 e-mail: klhem@amg.gda.pl</p> <p>Klinika Onkologii i Radioterapii tel.: (58) 349 22 70 fax: (58) 349 22 10 e-mail: jjassem@amg.gda.pl</p> <p>Klinika Pediatrii, Hematologii, Onkologii i Endokrynologii tel.: (58) 349 28 72 fax: (58) 349 28 63 e-mail: hemonkp@amg.gda.pl</p> <p>Zakład Radiologii tel.: (58) 349 22 60 fax: (58) 349 22 60 e-mail: mstud@amg.gda.pl</p> <p>Poradnia Onkologiczna tel. rej.: (58) 349 22 55</p> <p>Poradnia Chirurgii Onkologicznej i Chorób Sutka tel. rej.: (58) 349 34 68</p>	<p>onkologii i radioterapii</p> <p>chirurgii onkologicznej</p> <p>chirurgii ogólnej</p> <p>ginekologii onkologicznej</p> <p>torakochirurgii</p> <p>laryngologii</p> <p>neurochirurgii</p> <p>onkologiczna poradnia przykliniczna</p>

m. Gdańsk	Szpital Specjalistyczny św. Wojciecha Adalberta SPZOZ Przychodnia Przyszpitalna	tel.: (58) 768 40 00	onkologii chirurgii onkologicznej
m. Gdańsk	Niepubliczny Zakład Opieki Zdrowotnej Centrum Chirurgii Małoinwazyjnej NIKE	tel./fax: (58)761 84 35	onkologii chirurgii onkologicznej
m. Gdańsk	Niepubliczny Zakład Opieki Zdrowotnej INVICTA	el.: 58 763 14 76 ax: 58 763 14 76	chirurgii onkologicznej
m. Gdańsk	Niepubliczny Zakład Opieki Zdrowotnej INTERMEDICA	tel.: 58 346 09 57 e-mail: biuro@intermedica.gda.pl fax: 58 346 09 57 WWW: www.invicta.pl	onkologii
m. Gdańsk	Poliklinika Onkologiczna Domaradzka i Jurgielewicz Spółka Jawna	tel.: (58) 345 27 49 (58) 520 21 21 fax: 058 520 21 21 e-mail: polonk@neostrada.pl	onkologii
m. Gdańsk	7 Szpital Marynarki Wojennej z Przychodnią SP ZOZ	Sekretariat: tel.: (58) 552 63 26 e-mail: sekretariat@7szmw.pl	onkologii
m. Gdańsk	ZOZ MSWiA Gdańsk	Sekretariat: tel.: (58) 309-82-00 e-mail: sekretariat@zozmswia.gda.pl	onkologii

m. Gdynia	GCO (Gdyńskie Centrum Onkologii)	Szpital Morski im. PCK tel.: 69 98 232 fax: 69 98 332 e-mail: dziorg@szpital-morski.pl	radioterapii chemioterapii chirurgii onkologicznej
m. Gdynia	Niepubliczny Zakład Opieki Zdrowotnej "Przychodnia Dąbrowa - Dąbrówka"	tel.: 58 669 20 36 fax: 58 669 20 39 e-mail: chrostowski@dabrowka.net	ginekologii onkologicznej onkologii poradnia onkologiczna
m. Sopot	Centrum Medyczne SOPMED Niepubliczny Zakład Opieki Zdrowotnej	tel.: 58 555 26 01 fax: 58 555 26 01 e-mail: biuro@sopmed.sopot.pl WWW: www.sopmed.sopot.pl	onkologii
m. Słupsk	Wojewódzki Szpital Specjalistyczny	Telefony do rejestracji na oddziałach: Słupsk, ul. Kopernika 28 tel.: (059) 842 84 81 Słupsk, ul. Obrońców Wybrzeża 4 tel.: (059) 842 84 71 Ustka, ul. Mickiewicza 12 tel.: (059) 814 60 13. Dyrekcja szpitala e-mail: dyrekcja@szpital.slupsk.pl tel.: (059) 842 48 67 fax: (059) 842 81 43	chemioterapii chirurgii onkologicznej poradnia onkologiczna
m. Słupsk powiat bytowski	Niepubliczny Zakład Opieki Zdrowotnej SIDES	tel.: (59) 841 21 11 fax: (59) 841 12 11 e-mail: sides@op.pl	onkologii

powiat chojnicki	Szpital Specjalistyczny im. J. K. Łukowicza	tel.: (052) 39 56 769 fax: (052) 39 56 569	onkologii
powiat człuchowski	Samodzielny Publiczny Zakład Opieki Zdrowotnej	tel.: (059) 8342459	chirurgii onkologicznej chirurgii onkologicznej
powiat kościerski	Niepubliczny Specjalistyczny Onkologiczny Zakład Opieki Zdrowotnej Piotr Duszyński	tel.: 58 686 01 51 fax: 58 686 01 40 e-mail: pd@pharmanet.com.pl	onkologii
powiat kościerski	Szpital Specjalistyczny	tel.: 58 686 00 00 fax: 58 686 01 21 e-mail: sekretariat@szpital.koscierzyna.pl	onkologii
powiat kwidzyński	Niepubliczny Zakład Opieki Zdrowotnej ZDROWIE		onkologii
powiat kwidzyński	Szpital Specjalistyczny w Prabutach	tel.: 55 262 43 27 fax: 55 278 24 35 e-mail: sekretariat@szpitalprabuty.pl WWW: www.bip.szpital.prabuty.pl	onkologii (w zakresie nowotworów klatki piersiowej)
powiat lęborski	Samodzielny Publiczny Specjalistyczny Zakład Opieki Zdrowotnej	tel.: 59 863 52 02 tel.: 59 863 52 71 fax: 59 863 31 73 e-mail: sekretariat@szpital-lebork.com.pl WWW: www.szpital-lebork.com.pl	onkologii chirurgii onkologicznej
powiat malborski	NZOZ Ośrodek Medyczny MEDERI s.c.	tel.: 55 272 24 91 tel.: 55 272 44 81 WWW: www.mederi.malbork.net.pl	onkologii

powiat nowodworski	Samodzielny Publiczny Zakład Opieki Zdrowotnej	tel.: 55 247 22 13 fax: 55 247 28 69 e-mail: spzoz_ndg@poczta.onet.pl	onkologii
powiat starogardzki	MEDPHARMA Zakład Opieki Zdrowotnej S.A.	tel.: 58 562 40 18 tel.: 58 563 16 70 fax: 58 775 16 04 e-mail: biuro@medpharma.pl WWW: www.medpharma.alti.pl	onkologii
powiat starogardzki	Samodzielny Publiczny Zakład Opieki Zdrowotnej Przychodnia Lekarska	Sekretariat tel.: 58 775 44 99 fax: 58 775 44 98 Rejestracja tel.: 58 775 40 40 tel.: 58 775 45 03 tel.: 58 775 45 02 tel.: 58 775 44 94 tel.: 58 562 34 16 tel.: 58 562 23 34 e-mail: sekretariat@zoz-starogard.gda.pl WWW: www.zoz-starogard.gda.pl	onkologii
powiat starogardzki	Specjalistyczny Szpital św. Jana	tel.: 58 562 30 31 e-mail: sekretariat@szpital.pestar.com.pl WWW: www.szpital.pestar.com.pl	onkologii

powiat sztumski	Samodzielny Publiczny Zakład Opieki Zdrowotnej	tel.: 55 640 61 77 fax: 55 640 62 00 e-mail: zozsztum@poczta.onet.pl	onkologii chirurgii onkologicznej
powiat tczewski	Niepubliczny Zakład Opieki Zdrowotnej MEDICA sp. z o.o.	tel.: 58 530 40 30 fax: 58 530 40 30 e-mail: medica@medica.net.pl	onkologii
powiat tczewski	Zespół Opieki Zdrowotnej w Tczewie	tel.: 58 777 66 00 fax: 58 531 38 30 e-mail: zoztczew@gd.onet.pl WWW: www.zoztczew.pl	onkologii
powiat wejherowski	Szpital Specjalistyczny im. F. Ceynowy w Wejherowie	tel.: 58 572 70 00 tel.: 58 572 73 00 fax: 58 677 00 11 e-mail: szpital@ceynowahosp.com.pl	onkologii

Źródło:

Internet, m.in.: www.rynekmedyczny.pl,

Raport „Zdrowie dla Pomorza 2005-2013”

Jeżeli chcesz uzyskać więcej informacji

www.puo.pl- Polska Unia Onkologii

www.sowieoczy.pl- Stowarzyszenie Wspierające Chorych na Chłoniaki

www.onkologia.pl- Portal medyczny poświęcony głównie chorobom nowotworowym



Co mówią liczby?

Pacjenci podejmujący leczenie we wczesnej fazie choroby:

80% USA/UE

30% POLSKA

W każdej godzinie w Polsce: zachoruje 12 / umrze 9 osób

Każdego dnia w Polsce: zachoruje 300 / umrze 220 osób

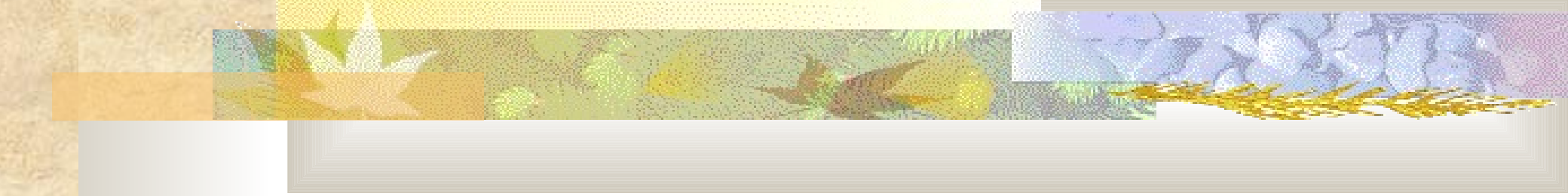
Co czwarty Polak zachoruje na nowotwór.

RAK ATAKUJE MŁODYCH

Zachorowania w grupie wiekowej 13-24 rok życia ■


w roku 1980 było 15 zachorowań na 100.000 mieszkańców

W roku 2000 było 20 zachorowań na 100.000 mieszkańców



„Diagnoza choroby nowotworowej kojarzyła mi się zawsze z przepaścią. Groźna nieprzebyta otchłań, a poza kłębiącymi się nad nią mgłami w oddali majaczy drugi brzeg. Jak znaleźć kładkę nad przepaścią? Kto poda rękę, aby bezpiecznie przejść na słoneczną stronę nadziei - życia?”

Irena Polak, Punkt Zwrotny 1/94

- 
- Dzień walki z rakiem - 4 lutego
 - Dzień walki z otyłością - 1 marca
 - Dzień zdrowia - 7 kwietnia
 - Dzień bez tytoniu - 31 maja
 - Dzień onkologii - 4 października
 - Dzień walki z rakiem piersi - 17 października
 - Dzień rzucania palenia - 15 listopada

Życzę Państwu dużo zdrówka i szczęścia .. w grach
liczbowych!

